

Общая информация — РОДИТЕЛЯМ!



Велосипед — без бед!

С наступлением тепла многие дети проводят досуг на улице, и катание на велосипеде — одно из любимейших их занятий.

Уважаемые родители, в ваших силах сделать эти велопробежки безопасными.

Прежде чем покупать вашему сыну или дочке велосипед и разрешать ему кататься без вашего сопровождения, убедитесь, что ребёнок знает Правила дорожного движения и соблюдает их.

- ✓ Купите ребёнку средства индивидуальной защиты: шлем, наколенники, налокотники, перчатки. Этим вы уберёжите его от серьёзных травм при падении.
- ✓ Объясните ребёнку, где ему можно ездить на велосипеде, а где — нельзя.
- ✓ Безопаснее всего кататься на закрытой от движения автотранспорта площадке — во дворе, в парке, в сквере.

ОБРАТИТЕ ВНИМАНИЕ: в некоторых парках движение велосипедистов может быть запрещено. Следите за знаками!



● **ВЕЛОСИПЕДИСТЫ СТАРШЕ 14 ЛЕТ** должны двигаться по велосипедной, велосипедной (на стороне для велосипедистов) дорожкам или полосе для велосипедистов. При отсутствии велосипедной, велосипедной дорожки или полосы для велосипедистов разрешается ехать по правому краю проезжей части.

✗ **ЗАПРЕЩАЕТСЯ** ездить по велосипедной дорожке на стороне для пешеходов, а также по тротуарам, пешеходным дорожкам и в пешеходных зонах.

● **ВЕЛОСИПЕДИСТЫ 7–14 ЛЕТ** могут двигаться по тротуарам, пешеходным дорожкам, в пределах пешеходных зон, а также по велосипедным дорожкам на стороне для велосипедистов.

✗ **ЗАПРЕЩАЕТСЯ** двигаться по краю проезжей части, обочинам, полосе для велосипедистов и велосипедным дорожкам на стороне, предназначенной для движения пешеходов.

● **ВЕЛОСИПЕДИСТЫ МЛАДШЕ 7 ЛЕТ** могут ездить **ТОЛЬКО** по тротуарам, пешеходным или велосипедным дорожкам (на стороне для движения пешеходов), а также в пределах пешеходных зон и только в сопровождении взрослых.

ВОДИТЕЛЮ ВЕЛОСИПЕДА ЗАПРЕЩАЕТСЯ:

- управлять велосипедом, не держась за руль хотя бы одной рукой;
- перевозить детей до 7 лет при отсутствии специально оборудованных для них мест;
- перевозить груз, который выступает более чем на 0,5 м по длине или ширине за габариты, или груз, мешающий управлению;
- двигаться по дороге при наличии рядом велосипедной дорожки;
- поворачивать налево и разворачиваться на дорогах, имеющих более одной полосы для движения в данном направлении.

- ✓ Если необходимо пересечь проезжую часть по пешеходному переходу, велосипедист должен спешиться и перейти дорогу пешком, ведя велосипед рядом с собой.
- ✓ При пересечении велосипедистом с проезжей частью велосипедист обязан уступить дорогу автомобилям, движущимся по «обычной» дороге!
- ✓ При движении в тёмное время суток или в условиях недостаточной видимости велосипедистам рекомендуется иметь при себе предметы со световозвращающими элементами и обеспечивать видимость этих предметов водителям других транспортных средств.

Уважаемые родители! Доведите эту информацию до детей!

Общая информация — РОДИТЕЛЯМ!



Обеспечьте безопасность детей на дороге!

Уважаемые родители!

В силу своих возрастных особенностей дети не всегда способны правильно оценить дорожную ситуацию и распознать опасность. Задача взрослых — научить ребёнка ориентироваться в дорожной ситуации, привить ему такие качества, как дисциплинированность, осторожность и осмотрительность.

ЗАПОМНИТЕ ГЛАВНОЕ ПРАВИЛО ПЕШЕХОДА: выходя из дома и каждый раз перед выходом на проезжую часть для перехода дороги, нужно обязательно остановиться у края проезжей части, чтобы оценить дорожную обстановку.

▶ **ОБЪЯСНИТЕ РЕБЁНКУ, ЧТО ПЕРЕХОДИТЬ ДОРОГУ НУЖНО ПО ПЕШЕХОДНОМУ ПЕРЕХОДУ.** Самые безопасные переходы — это надземный и подземный. Если нет подземного или надземного перехода, то можно перейти по наземному переходу — «зебре». Лучше — на регулируемом перекрёстке и только на зелёный сигнал пешеходного светофора.

ОБРАТИТЕ ВНИМАНИЕ РЕБЁНКА, что хотя зелёный сигнал и разрешает переход, но безопасность пешеход должен обеспечить себе сам. Расскажите ребёнку, что переходить дорогу можно, только когда все автомобили остановились, а водители видят его и пропускают.

▶ Необходимо, чтобы ребёнок очень чётко усвоил, что **НЕЛЬЗЯ БЕЗ ОГЛЯДКИ ВЫБЕГАТЬ** из арки, из-за кустов, ларьков, рекламных конструкций и других объектов, ограничивающих обзор, а также прятаться за автомобили, цепляться за них.

▶ **НАРИСУЙТЕ ВМЕСТЕ С РЕБЁНКОМ СХЕМУ БЕЗОПАСНОГО МАРШРУТА ДВИЖЕНИЯ** в школу, на детскую площадку или в парк, в магазин и другие места, куда ребёнок может отправиться без вашего сопровождения. Затем несколько раз пройдите с ним по этой схеме. Объясните ему, как он должен вести себя в пути. Покажите ребёнку опасные места и места, которые требуют особого внимания, заостряя его внимание на том, в чём их опасность и почему они требуют особого внимания.

▶ **В СУМЕРКАХ И ПЛОХУЮ ПОГОДУ** водители могут не заметить пешехода, поэтому следует надевать яркую одежду и иметь на ней **СВЕТОВОЗВРАЩАЮЩИЕ ЭЛЕМЕНТЫ.**

▶ **НИКОГДА НЕ ПОЗВОЛЯЙТЕ ДЕТЯМ ИГРАТЬ НА ДОРОГАХ У ДОМА,** по которым могут двигаться автомобили. Научите вашего ребёнка выбирать безопасное место для игр. Это детские и спортивные площадки, парки, скверы и другие места, где нет движения автомобилей.

Уважаемые взрослые!

Только вы своим положительным примером можете повлиять на отношение детей к безопасному поведению на дороге и серьёзному отношению к Правилам дорожного движения. Помните: ваши дети будут поступать так, как поступаете вы!

ЗИМА ПРЕКРАСНА, КОГДА БЕЗОПАСНА!



Осторожно!
Сугроб —
помеха обзору!
Прежде чем выходить
на проезжую часть,
выгляни из-за препятствия
и посмотри, что там за...
За сугробом,
за стоящей
заснеженной
машиной.



Такая горка опасна!
Есть риск скатиться
с ней на проезжую часть
прямо под колёса
едущей машины!
Помни, зимой тормозной
путь у автомобилей
увеличивается!



Играть в снежки
рядом с проезжей
частью опасно.
Снежок, попавший
в лобовое стекло
движущегося
автомобиля, может
стать причиной
ДТП!

Особое предупреждение!
Если везёте санки с ребёнком
по тротуару, перед «зеброй»
обязательно остановитесь,
пусть ребёнок встанет
с саней, возьмите его за руку
и только так идите
через дорогу.



Выбирай безопасное
место для игр
и развлечений:
парк, сквер, детскую
площадку —
те места, где нет
транспорта.



Катаясь на лыжах
и санках вдали
от дороги.
Ни в коем случае
не переходи проезжую
часть на лыжах.
Перед переходом
необходимо
отстегнуть крепления
и нести лыжи в руках.





БЕЗДТП РФ



Безопасная перевозка детей в автомобиле

ВЫБИРАЙТЕ АВТОКРЕСЛО С УЧЁТОМ ВЕСА И ВОЗРАСТА РЕБЁНКА

КЛАССИФИКАЦИЯ ДЕТСКИХ УДЕРЖИВАЮЩИХ УСТРОЙСТВ (ДУУ)

| | |
|---|---|
| <p>Группа 0-</p> <p>0-13 кг от рождения до 1 года</p> | <p>Группа 1</p> <p>9-18 кг от 9 месяцев до 4 лет</p> |
| <p>Группа 1, 2, 3</p> <p>9-36 кг от 1 года до 12 лет</p> | <p>Группа 2</p> <p>15-26 кг от 4 до 6 лет</p> |
| <p>Группа 2, 3</p> <p>15-36 кг от 4 до 12 лет</p> | <p>Группа 3</p> <p>25-36 кг от 7 до 12 лет</p> |

▲ Главный недостаток группы 0 – отсутствие боковой защиты.
В группе ДТБ группа 0 отсутствует на большинстве ДАУ.

УСТАНАВЛИВАЙТЕ АВТОКРЕСЛО ПРАВИЛЬНО



- ✓ Выбирайте веское удерживающее устройство, обладающее сертификатом ECE R44/04.
- ✓ Обращайте внимание на качество изготовления ДУУ. Ремни устройства должны иметь мягкую защиту.
- ✓ Внимательно читайте инструкцию по установке ДУУ в автомобиле.
- ✓ Существует два способа установки автокресла в автомобиль – при помощи штатного ремня безопасности и при помощи специальных креплений (Isofix, Latch).
- ✓ Если ваш автомобиль оснащён системами Isofix или Latch, отдавайте предпочтение автокреслам, также оборудованным этими системами. Креплениями системы Isofix или Latch надёжнее, чем ремнями безопасности.
- ✓ Если ваш автомобиль оснащён передней пассажирской подушкой безопасности, устанавливать автокресло на переднем сиденье можно только после исключения людьми безопасности.

НАИБОЛЕЕ БЕЗОПАСНОЕ МЕСТО ДЛЯ УСТАНОВКИ АВТОКРЕСЛА В АВТОМОБИЛЕ

Самое безопасное место для установки автокресла – посередине заднего сиденья.



ОБЕСПЕЧЬТЕ РЕБЁНКУ КОМФОРТ

- ✓ Выбирайте удобную одежду, в которой не будет жарко или холодно.
- ✓ Закрепляйте ремни плотно и надёжно, но так, чтобы они не доставляли ребёнку дискомфорта.
- ✓ Обеспечьте ребёнка от проветривания, которые могут травмировать его во время движения.



П. 22.9 ПДД РФ Перевозка детей допущена при условии обеспечения их безопасности с учётом особенностей конструкции транспортного средства.

Перевозка детей до 12-летнего возраста в транспортных средствах, оборудованных ремнями безопасности, должна осуществляться с использованием детских удерживающих устройств, соответствующих весу и росту ребёнка, или иных средств, позволяющих пристёгнуть ребёнка с помощью ремня безопасности, предусмотренных конструкцией транспортного средства, и на переднем сиденье легковых автомобилей – только с использованием детских удерживающих устройств.

Запрещается перевозка детей до 12-летнего возраста на заднем сиденье мотоцикла.

ПРАВИЛА ДОРОЖНОГО ДВИЖЕНИЯ РОССИЙСКОЙ ФЕДЕРАЦИИ

КОДЕКС РФ

Статья 12.23 часть 3 КоАП РФ

- Нарушение требований к перевозке детей, установленных Правилами дорожного движения, – влечёт наложение административного штрафа:
- ✓ на водителя в размере трёх тысяч рублей;
 - ✓ на должностных лиц – двадцати пяти тысяч рублей;
 - ✓ на юридических лиц – ста тысяч рублей.

ИСПОЛЬЗОВАНИЕ ДЕТСКОГО УДЕРЖИВАЮЩЕГО УСТРОЙСТВА – САМЫЙ ПРОСТОЙ СПОСОБ СДЕЛАТЬ ПОЕЗДКУ ВАШЕГО РЕБЁНКА В АВТОМОБИЛЕ КОМФОРТНОЙ И БЕЗОПАСНОЙ

БЕЗДТП РФ В подготовке плаката использованы разработки Экспертного центра «Движение без опасности»

РОБОКАР
ПОЛИ

Пусть дорога будет безопасной!



Федеральная инспекция
МВД России



HYUNDAI

Запомни главное правило пешехода:
подойдя к дороге – остановись, чтобы оценить дорожную обстановку. И только если нет опасности, переходи.
Выходя из дома, делай то же самое. Открывая входную дверь своего подъезда, сделай шаг на тротуар
и остановись, осматривая и пешеходную зону, и проезжую часть двора. Во дворе в любом месте могут
двигаться автомобили, даже задним ходом – и водитель может не увидеть маленького пешехода.
Машин нет? Можно двигаться в путь.



При переходе дороги нужно быть особенно внимательным.
Самые безопасные переходы – подземный или надземный.
Если нет подземного перехода, можно перейти по «зебре», лучше на регулируемом перекрёстке,
то есть оснащённом светофором. Если на перекрёстке нет светофора и пешеходного перехода,
попроси взрослого помочь перейти дорогу.



При переходе дороги на регулируемом перекрёстке помни:
красный сигнал светофора запрещает движение. Стой! Выходить на дорогу опасно! Стой, даже если нет машин!
Жёлтый сигнал предупреждает о смене сигнала. Стой! Жёлтый сигнал тоже запрещает переход.
Только зелёный сигнал разрешает движение. Посмотри налево, направо – все ли транспорт остановились и не идёт ли
машина из-за поворота. Такая дорога свободна? Безопасно? Можешь переходить, продолжая следить за дорогой.
Иди быстро, но не беги. Когда человек бежит, он по сторонам не смотрит.
Повернуть голову на бегу для осмотра и трудно, и просто опасно – можно упасть.
При движении шагом, имея опору на обе ноги, человек может без труда повернуть голову и вправо, и влево.



Будь особенно внимателен при закрытом обзоре.
Обзору могут мешать стоящие у обочины автомобили, кусты.
Они могут закрывать автомашину, едущую по другой полосе, водитель которой может тебя не видеть.
Необходимо убедиться в том что водитель тебя увидел, дождаться, чтобы машина остановилась или проехала.
Переходи только тогда, когда дорога будет свободна с обеих сторон.



Если на остановке стоит автобус, его нельзя обходить ни спереди, ни сзади.
Найди, где есть пешеходный переход, и переходи там. А если его нет, дождись, когда автобус отъедет,
чтобы видеть дорогу в обе стороны, и только тогда переходи.



Катайся на самокате, велосипеде, роликах только в специально отведённых для этого местах –
парках, на дорожках, площадках.
Не играй в мяч, не гуляй с собакой рядом с дорогой! Выбегать на дорогу за мячом или собакой опасно.



ВЫБИРАЕМ АВТОКРЕСЛО

ЧТО ТАКОЕ АВТОКРЕСЛО?

Детское автокресло – это удерживающее устройство, предназначенное для перевозки детей в автомобиле (ДУА). Автокресло предназначено для малышей, пассажиров от рождения до достижения ими роста 150 см (или веса 36 кг).

Главная задача автокресла – обеспечить безопасность ребёнка при дорожно-транспортном происшествии, экстренной торможении или резкой маневре.

ПОЧЕМУ АВТОКРЕСЛО?

По данным Всемирной организации здравоохранения, использование в транспортных средствах детских удерживающих устройств повышает безопасность среди младенцев на 71%, а среди детей более старшего возраста – на 54%. Применение таких устройств является обязательным для детей до 12-летнего возраста во всех странах с высоким уровнем автомобилизации.

Принципиальная необходимость фиксации ребёнка в автомобиле на специальном детском удерживающем устройстве, а не на руках у водителя, обусловлена тем, что при резком торможении (ударе) при скорости 50 км/ч пассажир ускоряется более чем в 30 раз. Именно поэтому перевозка ребёнка на руках считается самой опасной. Если вес ребёнка 10 кг, то в момент удара он будет весить уже более 300 кг и ударить его, чтобы уберечь от резкого удара о лобовое стекло, будет практически невозможно.

КУДА И КАК УСТАНОВИТЬ АВТОКРЕСЛО?

Обратите внимание на инструкции по установке автокресла в автомобиле. Посоветуйтесь консультантом, покажите вам, как закрепить кресло в автомобиле и как правильно пристегнуть ребёнка.

Для крепления автокресла кресло устанавливается трёхточечным ремнём безопасности. Альтернативный способ установки автокресла ISOFIX представляет собой крепление кресла к раме автомобиля, что обеспечивает лучшую защиту ребёнка. Это подтверждают многочисленные независимые краш-тесты. Другой важный момент – система ISOFIX значительно снижает вероятность неправильной установки детского сиденья.



КАК ПРАВИЛЬНО ПЕРЕВОЗИТЬ РЕБЁНКА В АВТОКРЕСЛЕ?

Усадите ребёнка в автокресло, пристегните его внутренними ремнями или трёхточечным ремнём безопасности, в зависимости от группы кресла. Обязательно проверьте наличие ремней – нет ли дырочек, провисов.

Для игры во время поездки давайте ребёнку только мягкие игрушки. Для младенцев используйте только специальные игрушки для автокресла. Если ваш ребёнок смотрит во время поездки мультфильм – помните, что ввиду всех возможных аварийных ситуаций мультфильм должен быть выключен. Не давайте ему в руки ДУА, прищипывать или жевать.



Во всём мире детские автокресла делятся на группы – по весу и возрасту ребёнка.

Группы детских автокресел

При выборе автокресла в первую очередь учитывайте вес, рост и возраст вашего ребёнка. Определите группу автокресла. Функционал устройства, соответствующий в себе функции сразу нескольких групп – например, 0/1 или 0/1/2/3. Универсальное кресло обеспечивает защиту в той же мере, чем кресло, подобранное по весу, росту и возрасту.

Положите кресло вместе с ребёнком. Пусть он попробует посидеть в нём – прямо в магазине.

На автокресле обязательно должны быть маркировка соответствия Европейскому стандарту безопасности – ECE R44/01. Кроме того, в России кресло должно иметь обязательную сертификацию. Сертификат автокресла провозится посредством предоставления кресла тестов, которые проводятся индивидуально для каждого ребёнка.



Автокресло группы 0
предназначено для новорождённых, а также для детей с малым весом. Она напоминает корзину от прогулочной коляски, оснащённую внутренними рамками безопасности. Автомобиль устанавливается на задние диване посредством жёсткой фиксации и фиксируется штатными ремнями безопасности автомобиля.

Автокресло группы 0+
предназначено для малышей от рождения примерно до 1 года. Сиденье имеет «шахматной» форму, внутреннюю пятиточечную ремень и удобную ручку для переноса малыша. Автокресло устанавливается лицом против движения автомобиля. Такое положение обеспечивает наибольшую защиту грудную клетку и позвоночник младенца. Резко тормозное движение вызывает смещение спинной «шахматной» панели, который компенсируется при правильной установке автокресла – лицом против движения.

Автокресло группы 1
предназначены для детей, которые уже уверенно сидят, то есть – примерно от 1 года. Устанавливаются лицом по ходу движения. Сиденье обязательно имеет внутреннюю пятиточечную ремень или удерживающий столик, а также удобный наклон для сна. В автокресле группы 1 ребёнок может находиться до тех пор, пока не достигнет веса 15-18 кг.

Автокресло группы 3
(бустер) – это сиденье без спинки. Бустер имеет твёрдую конструкцию, подлокотники и специальные направляющие для ремня безопасности. С точки зрения безопасности бустеры нежелательны, так как в них отсутствует боковая защита. Не используйте бустеры, если ребёнок уже весит более 130-150 см. Не в этом случае более предпочтительнее кресло группы 3-5 является более предпочтительным вариантом. На бустере часто пишут, что он можно применять с 4 лет, что, на наш взгляд, невозможно.

Автокресло группы 2
располагая на детей от 2 до 7 лет. Они не имеют внутренних пятиточечных ремней, поэтому ребёнок крепится с помощью штатного ремня безопасности, который пропускается через специальные направляющие. Некоторые автокресла этой группы имеют небольшой угол наклона для отдыха.

КАК ПОНЯТЬ МАРКИРОВКУ СЕРТИФИКАЦИИ?



Информация о соответствии детского кресла правилам ECE R44/01 должна обязательно находиться на бирке оранжевого цвета, прикрепленной к креслу. По европейским нормам безопасности на детских удерживающих устройствах обязательно присутствуют знаки соответствия и официального утверждения.

На бирке знака – знак официального утверждения по международным обозначениям UNIVERSAL – устройство можно использовать на любых типах транспортных средств, У – устройство с прорезями между ног знамен. Цифры означают категории: 1 – Переносимый, 2 – Фиксированный, 3 – Иллюминированный, 4 – Нарядный и т.д. Число знаков – номер официального утверждения.

Знаки в виде окружности, внутри которой изображена буква E, в цифрах, обозначающих страну сертификации: 1 – Германия, 2 – Франция, 3 – Италия, 4 – Нидерланды и т.д.

Внизу знака имеется идентификационный номер для первых цифр которого (M) – это номер серии сертификации по стандарту ECE R44.

КАК ВЫБРАТЬ КАЧЕСТВЕННОЕ, БЕЗОПАСНОЕ И УДОБНОЕ АВТОКРЕСЛО (ДУА) ДЛЯ ВАШЕГО РЕБЁНКА?

- ДУА должно иметь сертификат безопасности ECE R44/01. На кресле должна присутствовать оранжевая наклейка, с которой начинается выд.
- Кресло должно быть сделано из качественных материалов, которые не выделяют вредных веществ. Если материал кресла имеет неприятный запах, это может быть признаком того, что кресло сделано из дешёвых материалов.
- ДУА должно быть произведено проверенными фирмами. Они имеют лицензию на производство и продажу автокресел в Европе. Кресло известной марки, которое подтверждает информацию, лучше не покупать.
- Инструкции должны быть на русском языке и иметь достаточное количество. Если инструкции вам не понятны, не стоит выбирать такое кресло.
- ДУА должно иметь длительный гарантийный срок. Если вы меньше 5 месяцев, покупать такое кресло не стоит.
- В ДУА для перевозки новорождённых детей должен быть ортопедический вкладыш. Если в системе ДУА сказано, что оно подходит для новорождённых, но там нет ортопедического вкладыша, откажитесь от покупки этого кресла.
- Кресло должно иметь удобный подголовник, который оптимально закрывает голову и шею, в том числе высокие боковые стенки. Они защищают ребёнка от удара при боковом ударе.
- Автокресло не должно быть очень тяжёлым. Подумайте, сможете ли вы поднять его, если ребёнок будет сидеть в нём.
- Если кресло имеет складывающиеся подлокотники, убедитесь, что они не складываются на ребёнка.
- Хотя все вычисления на детей весом до 18 кг, однако не ориентируйтесь на свои габариты. В некоторых случаях ребёнок может сидеть до года, но будет выглядеть бледным. Возможность крепления кресла группы 0+ не всегда удобно для транспортировки ребёнка в кресле вне автомобиля. Также помните, что детей можно перевозить только лицом против движения и это правило нужно соблюдать, независимо от того, где вы находитесь и не является ли кресло 0/1.
- Если малышу в возрасте до шести месяцев предстоит перевозить, лучше всего, обратите внимание также на кресло группы 0, чтобы иметь возможность перевозить ребёнка в положении лёжа. К сожалению, в основном автокресла группы 0 и 0+ имеют фиксацию для малыша очень плохие результаты и не обеспечивают надёжную защиту. Поэтому лучше использовать автокресло, которое имеет фиксацию для малыша от рождения до 6 месяцев. У малышей этой группы развитие двигательных навыков и мышечной системы происходит очень быстро, поэтому они нуждаются в надёжной защите. Если вы планируете перевозить ребёнка в кресле группы 0+ или 0/1, то лучше всего использовать автокресло, которое имеет фиксацию для малыша от рождения до 6 месяцев. У малышей этой группы развитие двигательных навыков и мышечной системы происходит очень быстро, поэтому они нуждаются в надёжной защите. Если вы планируете перевозить ребёнка в кресле группы 0+ или 0/1, то лучше всего использовать автокресло, которое имеет фиксацию для малыша от рождения до 6 месяцев.
- Для детей до трёх лет за небольшие и стабильные частоты слезы за время поездки. Поэтому важно выбрать в первую очередь автокресло для сна и бодрствования.
- Выбирая автокресло для детей от 1 года, прежде всего обратите внимание на его форму. Сиденье, если дети до этого не сидели в автомобильных креслах. Дайте ребёнку возможность посидеть в выбранном автокресле. Ему должно быть удобно и комфортно, иначе в дороге он может капризничать.
- Перед покупкой «пробуйте» автокресло в своём автомобиле, так как оно может не подойти к профилю сиденья вашего автомобиля. Если это возможно, проверьте, как будет выглядеть ребёнок в кресле. Обратите также внимание на качество пластика, на надёжность ремней и качество ремней безопасности. Проверьте, насколько удобно сидеть в кресле (особенно для детей на первом и втором сиденье).
- Как определить, насколько ребёнок удобен в автокресле? Для автокресла группы 1 и выше: ребёнок не должен вытаскивать за время поездки спинку больше, чем на треть. Если вы видите, что ребёнок вытаскивает спинку больше, чем на треть, это означает, что автокресло не подходит для вашего ребёнка. Для автокресла, устанавливаемого против хода движения: голова ребёнка не должна вытаскивать за время поездки спинку.

Школа
"Доброй Дороги Детства"

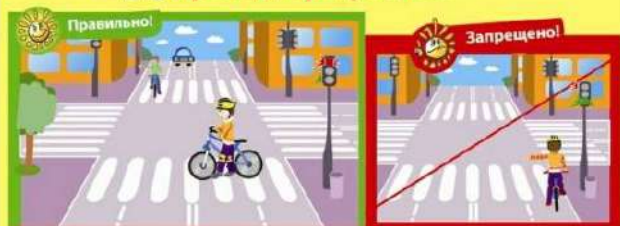
СОВЕТЫ НАЧИНАЮЩИМ ВЕЛОСИПЕДИСТАМ

1. Дорога – это не цирк!



! Запрещается ездить, не держась за руль хотя бы одной рукой (п. 24.3 Правил дорожного движения).

4. Проезд перекрёстков



! Запрещается поворачивать налево или разворачиваться на дорогах с трамвайным движением и на дорогах, имеющих более одной полосы для движения в данном направлении. Чтобы повернуть налево или развернуться на дорогах с двумя и более полосами движения в данном направлении, велосипедист должен сойти с велосипеда и перейти проезжую часть, ведя велосипед рядом и подчиняясь правилам для пешеходов (п. 24.3 ПДД).

2. Твои друзья – не багаж!



! На велосипеде запрещается перевозить пассажиров, кроме ребёнка до 7 лет на специальном сиденье, оборудованном надёжными подложками (п. 24.3 ПДД).

3. Велосипед – это не выючная повозка и не буксир!



! Запрещается перевозить груз, выступающий более чем на 0,5 метра по длине и ширине за габариты велосипеда, а также груз, мешающий управлению (п. 24.3 ПДД). Груз должен быть надёжно закреплён!

! Запрещается буксировка велосипедов и мопедов, а также велосипедов и мопедов, кроме буксировки прицепа, предназначенного для эксплуатации с велосипедом или мопедом.

5.

Расположение на проезжей части



! Велосипедисты должны двигаться в один ряд как можно ближе к правому краю проезжей части. Допускается движение по обочине, если это не создаёт помех пешеходам. Но: если рядом с проезжей частью есть велосипедная дорожка, велосипедисты должны двигаться по ней (п. 24.2, 24.3 ПДД).

6. Уступи дорогу



! На нерегулируемом пересечении велосипедной дорожки с дорогой водители велосипедов должны уступить дорогу транспортным средствам, движущимся по этой дороге (п. 24.4 ПДД).

Помни! Только с 14 лет ты можешь выезжать на дорогу!

ЮНОМУ ВЕЛОСИПЕДИСТУ



Экипировка велосипедиста

Защити себя!

Всегда используй налокотники и наколенники! Они защитят тебя от травм в случае падений.



Надень защитный шлем!

Жилет со свето-возвращающими вставками должен быть в гардеробе каждого велосипедиста.

Держи свой велосипед в исправном состоянии. Всегда вози с собой насос и ремкомплект.

Помни: на неисправном велосипеде кататься нельзя!

Перевозка пассажиров и грузов

Велосипед — это индивидуальный вид транспорта. На велосипеде запрещается перевозить пассажиров, кроме ребёнка до 7 лет на специальном сиденье, оборудованном надёжными подложками.



Запрещается перевозить груз, выступающий более чем на полметра по длине и ширине за габариты велосипеда, а также груз, мешающий управлению. Груз должен быть надёжно закреплён.



Велосипед должен иметь исправные тормоз, руль и звуковой сигнал, быть оборудован спаренными светоотражающими и фонарём или фонарями для движения в тёмное время суток и в условиях недостаточной видимости) белого цвета, сиденьем — светоотражателем или фонарём красного цвета, а с каждой боковой стороны — светоотражателем оранжевого цвета.

Сигналы, подаваемые велосипедистом

Перед началом движения, поворотом и торможением подавай соответствующие сигналы рукой. Перед любым манёвром убедись в его безопасности и не создавай помех другим участникам движения.

Поворот налево

Сигналу левого поворота соответствует вытянутая в сторону левая рука либо правая, вытянутая в сторону и согнутая под прямым углом вверх.



Сигнал торможения

Сигнал торможения подается поднятой вверх левой или правой рукой.



Поворот направо

Сигналу правого поворота соответствует вытянутая в сторону правая рука либо левая, вытянутая в сторону и согнутая под прямым углом вверх.



ЗАПОМНИ! ЕСЛИ ТЕБЕ НЕТ 14 ЛЕТ, ВЫЕЗЖАТЬ НА ВЕЛОСИПЕДЕ НА ПРОЕЗЖУЮ ЧАСТЬ ДОРОГИ НЕЛЬЗЯ!

Велосипедисты младше 7 лет могут передвигаться только по тротуарам, пешеходным и велосипедным дорожкам (на стороне для движения пешеходов и в сопровождении взрослого пешехода), а также в пределах пешеходных зон. Велосипедисты от 7 до 14 лет могут ездить по тротуарам, пешеходным, велосипедным и велосипедным дорожкам, а также в пределах пешеходных зон. С 14 лет — по велосипедной или велосипедной дорожке, полосе движения для велосипедистов, а при её отсутствии — по правому краю проезжей части.



Велосипеды должны двигаться по велосипедной или велосипедной дорожке, а при её отсутствии — по крайней правой полосе проезжей части дороги в один ряд как можно правее. Допускается движение по обочине, если это не создаёт помех пешеходам.



Велосипедные дорожки бывают двух видов: с разделением и с совмещённым движением пешеходов и велосипедистов. Следи за дорожными знаками, которые подскажут, какая дорожка перед тобой.

Пересечение проезжей части дороги

Если ты переездишь проезжую часть дороги, то, согласно Правилам дорожного движения, ты должен ехать по «зобору», ведя велосипед рядом и подчиняясь правилам для пешеходов.



Проезд перекрёстков

Запрещается поворачивать налево или разворачиваться на дорогах с трамвайным путём или имеющих больше одной полосы движения в данном направлении. Чтобы повернуть налево или развернуться на такой дороге, съезди с велосипеда и выведи проезжую часть дороги, ведя велосипед рядом и подчиняясь правилам для пешеходов.





АЗБУКА БЕЗОПАСНОСТИ

Сигналы светофора

Ожидать маршрутный транспорт нужно в специально оборудованных местах - на остановках.

Не выходи на проезжую часть заранее. Дождись, пока автобус остановится.

Если ты вышел из автобуса и тебе нужно перейти проезжую часть, не обходи стоящий автобус на тротуаре, не следи. ЭТО ОПАСНО! Найди подходящий переход, а если перехода поблизости нет, подожди, пока автобус отъедет или отойдет на безопасное расстояние от автобуса, где дорога хорошо просматривается в обе стороны.

Будь предельно внимателен, если светофор имеет дополнительную секцию со стрелкой. Когда стрелка горит, по транспорту разрешено поворачивать в указанном направлении. Поэтому перед переходом посмотри, все ли машины остановились, нет ли автомобилей, поворачивающего направо на зеленую стрелку светофора. При переходе проезжей части наблюдай за дорогой.

Иногда рядом с сигналами светофора можно увидеть таблички с обратным отсчетом времени, которые показывают, сколько секунд осталось до смены сигнала.

Транспортный светофор
КРАСНЫЙ сигнал запрещает движение. СТОИ! Выходить на дорогу нельзя. Это опасно!
ЖЕЛТЫЙ сигнал также запрещает движение и предупреждает об изменении ситуации. Желтый мигающий сигнал показывает, что перекресток - нерегулируемый. Это все равно, что светофора в данном месте нет вообще.

Пешеходный светофор
Если пешеходного светофора нет, то нужно руководствоваться сигналами транспортного светофора.
ЗЕЛЕНый сигнал разрешает движение. Но прежде чем выйти на проезжую часть, посмотри, все ли машины остановились и пропуская пешеходов. Зеленый сигнал мигает - время его действия заканчивается. Лучше воздержаться от перехода.

Самый безопасный переход - подземный или надземный. Если такого перехода поблизости нет, переходи по зебре. В местах, где движение регулируется, руководствуйся сигналами светофора или регулировщика.

Транспорт с включенным проблесковым маячком и специальным звуковым сигналом (скорая помощь, пожарная машина, полиция) имеет преимущество при проезде. Пропустить его обязаны и водители, и пешеходы.

Велосипедная дорожка. Здесь ты можешь кататься на велосипеде. Но будь внимателен. Здесь также могут ходить и пешеходы.

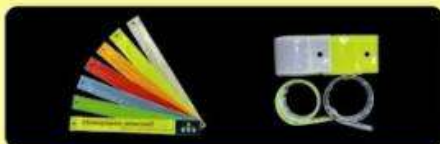
Переходи дорогу по пешеходному переходу, придерживаясь правой стороны.

Пешеходы должны двигаться по тротуару или пешеходным дорожкам, и только при их отсутствии - по обочинам дороги. Если их нет, то пешеходы могут идти в один ряд по краю проезжей части навстречу движению транспорта.

Применяй световозвращатели – это сделает тебя заметным на дороге в темноте



**ЧЕМ ЯРЧЕ,
ТЕМ БЕЗОПАСНЕЕ!**



1 **Браслеты**
Они быстро надеваются, их можно закрепить на руке, ноге, ручках сумки или рюкзака, на элементах рамы велосипеда или коляски.

2 **Жилеты**
Сигнальный цвет и световозвращатели большой площади позволяют быть заметным и днём, и ночью. Надевай жилет, когда едешь на велосипеде или идёшь по обочине или краю проезжей части.

3 **Брелоки и значки**
Яркие световозвращающие брелоки и значки различных цветов можно закрепить на одежде с помощью застёжек, цепочек или магнитных креплений.

Используй световозвращатели правильно. Они должны быть видны водителям!

Для чего?

На тёмной (неосвещённой) дороге световозвращатели сделают тебя заметней для водителя и помогут избежать аварии.

Как это работает?

Световозвращатель отражает свет обратно к его источнику («возвращает» свет). Водитель в свете фар издали видит световозвращатель как яркое светящееся пятно.

ОСТЕРЕГАЙСЯ ПОДДЕЛОК!

Как проверить качество световозвращателей?

Не все световозвращатели одинаково хорошо отражают свет.

Возьми смартфон, сфотографируй со вспышкой с 3–5 метров разные световозвращатели, и ты увидишь, какой из них светит ярче. Старайся использовать световозвращатели белого или лимонного цвета — они самые яркие.



Родителям первоклассников!



Госавтоинспекция
МВД России



HYUNDAI

Существует такая житейская аксиома: чем раньше начнёшь готовить ребёнка к самостоятельной жизни, тем более развитого, жизнеспособного человека получишь.

Общеизвестно, что «детей учат в школе», даже песня такая есть. Однако при обучении детей безопасному поведению на улице этот лозунг, мягко говоря, спорный. Ребёнок, придя в школу, уже имеет громадный опыт самостоятельных и вместе с родителями путешествий по улицам и дорогам, в том числе и сотни, тысячи переходов через дорогу. У него уже сложились определённые навыки «транспортного» поведения – и правильные, и неправильные. Последних, к сожалению, больше. Это и постоянный переход улицы по кратчайшему пути – наискосок. Но самое страшное – масса навыков благополучного, до поры до времени, выбегания из-за стоящих машин и других помех обзору: кустов, заборов, деревьев, из-за углов домов, из арок и т.п.

Учить ребёнка безопасному поведению нужно как можно раньше, буквально с первых шагов за ручку на улице. И продолжать закреплять полезные безопасные привычки тогда, когда он уже пошёл в школу. Ведь школьник, в отличие от дошкольника, постепенно становится самостоятельным участником дорожного движения. Главным учителем безопасного поведения вашего ребёнка на дороге должна быть не школа, а именно вы. Школа может лишь закреплять те навыки, устойчивые привычки безопасного поведения на улице, которые вы сформируете в семье.

Главным принципом воспитания законопослушного и грамотного участника дорожного движения для родителей должен стать принцип «Делай, как я». Чтобы ребёнок не нарушал Правила дорожного движения, он должен не просто их знать, у него должно войти в привычку их всегда соблюдать. Поэтому даже когда вы опаздываете, всегда переходите проезжую часть там, где разрешено правилами: в автомобиле – всегда пристёгивайтесь ремнём безопасности и используйте детские удерживающие устройства для ваших детей: не превышайте скоростной режим, оправдывая себя тем, что ребёнок всё равно не сможет понять, нарушаете вы Правила или нет. Ваш пример для ребёнка будет куда более наглядным, чем сотни раз повторенные слова «не ходи на красный свет». Во время каждой прогулки с детьми, поездки с ними по делам, в гости, за город и т.п. учите их наблюдать за улицей и транспортом, анализировать происходящее на дороге, видеть опасные элементы, безошибочно действовать в различных обстоятельствах.

На этих плакатах вы найдёте те дорожные ситуации, которые обычно представляют для маленького пешехода наибольшую сложность, с комментариями, как наилучшим образом действовать в том или ином случае. Всякий раз, сталкиваясь с той или иной ситуацией на дороге в реальности, напоминайте своему сыну или дочке о правилах безопасности.



Развивайте у ребёнка умение наблюдать за дорогой. Иногда ребёнок не замечает автомобиля или мотоцикл издали.

Научите его всматриваться вдаль. Учите ребёнка оценивать скорость и направление будущего движения транспортного средства. Научите ребёнка определять, какая машина едет прямо, а какая готовится к повороту.



Ожидая нужного сигнала светофора, никогда не стойте с ребёнком на краю тротуара.

Покажите, как транспортное средство останавливается у перехода, как оно движется по инерции. Подчёркивайте свои движения и проговаривайте их: поворот головы для осмотра дороги, остановку перед дорогой, ожидание сигнала светофора и т.д.



Не посылайте ребёнка переходить или перебежать дорогу впереди вас – этим вы обучаете его идти через дорогу,

не глядя по сторонам. Маленького ребёнка надо крепко держать за запястье и быть готовым удержать при попытке вырваться – это типичная причина несчастных случаев.

Если вы подошли к перекрёстку при мигающем зелёном сигнале светофора, переходить не следует, хотя переход и разрешён – можно не успеть перейти всю проезжую часть, а это уже опасно. Никогда не переходите дорогу в такой ситуации сами и обязательно научите этому вашего ребёнка.



Зонт и капюшон тоже ограничивают обзор. Напомните ребёнку, что необходимо при переходе

дороги выглянуть из-под зонта.

Обеспечьте видимость вашего ребёнка для водителей. На детской одежде и обуви ребёнка обязательно должны быть световозвращающие элементы.

Это поможет сберечь его жизнь!



Объясните ребёнку: «Если ты на остановке ждёшь автобус, троллейбус или трамвай, будь терпеливым, не бегай,

не шали рядом с остановкой и не выглядывай на дорогу, высматривая нужный тебе маршрут. Это опасно.

Если автобус оборудован ремнями безопасности, нужно обязательно пристёгиваться».



При катании на роликах, велосипеде, самокате обеспечьте своего ребёнка средствами защиты: шлем, налокотники, наколенники, защита для запястий

рук помогут ему остаться здоровым.

Проверь, знаешь ли ты дорожные знаки, необходимые юному пешеходу



Эти знаки – не для тебя!

1.23 "Дети"

Он предупреждает водителя, что поблизости находится детское учреждение или игровая площадка. Но он не обозначает место для перехода.



1.22 «Пешеходный переход»

Он не разрешает переход в том месте, где установлен. Этот знак для водителя. Он предупреждает, что впереди, через 50–300 метров, будет пешеходный переход.



3.10 «Движение пешеходов запрещено»

Там, где висит этот знак, пешеходам ходить нельзя.



4.5 «Пешеходная дорожка»

Здесь разрешается движение только пешеходам.



6.7 «Надземный пешеходный переход»

Эти знаки – для пешехода.
Они означают самые безопасные места для перехода проезжей части.



6.6 «Подземный пешеходный переход»



5.19.1, 5.19.2 «Пешеходный переход»

Этими знаками обозначается наземный пешеходный переход, где можно пересекать проезжую часть. При этом пешеход обязан руководствоваться сигналами светофора. А также убедиться, что поблизости нет машин, и только тогда переходить дорогу.



3.9 «Движение на велосипедах запрещено»

Там, где висит этот знак, кататься на велосипеде или мопеде нельзя.



4.4 «Велосипедная дорожка»

Эта дорожка – специально для велосипедистов и водителей мопедов. Но здесь имеют право ходить и пешеходы (при отсутствии тротуара или пешеходной дорожки). Будь внимателен!



5.1 «Автомагистраль»

Эти знаки устанавливаются на оживлённых скоростных магистралях. Здесь разрешено движение только автомобилей, автобусов и мотоциклов. На автомагистралях и дорогах для автомобилей запрещено движение пешеходов, велосипедов и мопедов. Переходить дорогу, обозначенную знаками 5.1 и 5.3, можно только по подземному или надземному пешеходному переходу.



5.3 «Дорога для автомобилей»



1.1 «Железнодорожный переезд со шлагбаумом»

Эти знаки устанавливаются вблизи железнодорожных переездов. Они предупреждают о приближении к железнодорожному переезду. Пешеходам в целях безопасности нужно дожидаться, пока поезд проедет и шлагбаум откроется. Остановить мчащийся на полной скорости поезд ещё труднее, чем автомобиль, поэтому на переезде нужно быть особенно внимательными и уж тем более не играть рядом с железной дорогой!



1.2 «Железнодорожный переезд без шлагбаума»



5.21 «Жилая зона»

Этот знак устанавливается в жилых районах. Здесь Правила дорожного движения разрешают пешеходам двигаться и по тротуарам, и по проезжей части. Здесь нужно быть вдвойне внимательными именно потому, что по одной и той же дороге могут ходить пешеходы и ездить транспортные средства. Нужно помнить, что вблизи припаркованных автомобилей находиться опасно: водитель при движении задним ходом может вас не увидеть.

ЮНОМУ ВЕЛОСИПЕДИСТУ



ВОДИТЕЛЯМ ВЕЛОСИПЕДА ЗАПРЕЩАЕТСЯ:

- ✓ Управлять велосипедом, не держась за руль хотя бы одной рукой.
- ✓ Перевозить пассажиров, кроме ребёнка в возрасте до 7 лет на дополнительном сиденье, оборудованном надёжными подножками.
- ✓ Перевозить груз, который выступает более чем на 0,5 м по длине или ширине за габариты, или груз, мешающий управлению.
- ✓ Двигаться по дороге при наличии рядом велосипедной дорожки.
- ✓ Поворачивать налево или разворачиваться на дорогах с трамвайным движением и на дорогах, имеющих более одной полосы для движения в данном направлении (в этом случае нужно сойти с велосипеда и перейти дорогу по пешеходному переходу).
- ✓ Переезжать дорогу по пешеходным переходам на велосипеде. В этом случае также нужно сойти с велосипеда и перейти дорогу, подчиняясь правилам для пешеходов.
- ✓ Двигаться по автомагистралям.
- ✓ Двигаться по дороге в тёмное время суток или в условиях недостаточной видимости без включенного переднего белого фонаря.
- ✓ Двигаться на велосипеде, у которого неисправны тормозная система или рулевое управление.
- ✓ Буксировать велосипеды, а также буксировать велосипедами прицепы, кроме прицепа, предназначенного для эксплуатации вместе с велосипедом.

ДВИЖЕНИЕ В ТЁМНОЕ ВРЕМЯ СУТОК ИЛИ ПРИ НЕДОСТАТОЧНОЙ ВИДИМОСТИ

На велосипеде должны быть включены **фары** или **фонари**.

Велосипедистам рекомендуется иметь при себе предметы со световозвращающими элементами и обеспечивать видимость этих предметов для водителей других транспортных средств.



ДОРОЖНЫЕ ЗНАКИ, КОТОРЫЕ НЕОБХОДИМО ЗНАТЬ ВЕЛОСИПЕДИСТУ



4.4.1.
«Велосипедная дорожка»



4.4.2.
«Конец велосипедной дорожки или полосы для велосипедистов»



4.5.2.
«Пешеходная и велосипедная дорожка с совмещённым движением (велопешеходная дорожка с совмещённым движением)»



4.5.3.
«Конец пешеходной и велосипедной дорожки с совмещённым движением»



4.5.4.
«Пешеходная и велосипедная дорожки с разделением движения»



4.5.5.



4.5.6.
«Конец пешеходной и велосипедной дорожки с разделением движения (конец велопешеходной дорожки с разделением движения)»



4.5.7.



5.11.2.
«Дорога с полосой для велосипедистов»



5.12.2.
«Конец дороги с полосой для велосипедистов»



5.13.3.
«Выезд на дорогу с полосой для велосипедистов»



5.13.4.



5.14.2.
«Полоса для велосипедистов»



5.14.3.
«Конец полосы для велосипедистов»



5.19.1.
«Пешеходный переход»



5.20.
«Искусственная неровность»



3.1
«Въезд запрещён»



3.2
«Движение запрещено»



3.9
«Движение на велосипедах запрещено»



4.5.1
«Пешеходная дорожка»



5.1
«Автомагистраль»



5.3
«Дорога для автомобилей»



5.21
«Жилая зона»



5.33
«Пешеходная зона»

ПРАВИЛО ДЛЯ ДЕТЕЙ:

ЗАПОМНИ ГЛАВНОЕ ПРАВИЛО ПЕШЕХОДА: подошёл к дороге – остановись, чтобы оценить дорожную обстановку. И только если нет опасности, переходи.

Выходя из дома, делай то же самое. Открывая входную дверь своего подъезда, сделай шаг на тротуар и остановись, осматривая и пешеходную зону, и проезжую часть двора. Во дворе в любом месте могут двигаться автомашины, часто даже задним ходом – и водитель может не увидеть маленького пешехода. Машин нет? Можно двинуться в путь.

ПРАВИЛО ДЛЯ ВЗРОСЛЫХ:

Развивайте у ребёнка умение наблюдать за дорогой. Иногда ребёнок не замечает автомобиль или мотоцикл издалека. Научите его всматриваться вдаль. Учите ребёнка оценивать скорость и направление будущего движения транспортного средства. Научите ребёнка определять, какое едет прямо, а какое готовится к повороту.



Советы дяди Стёпы!



ВЕЛОСИПЕДИСТЫ, ДВИГАЙТЕСЬ #НАВСТРЕЧУБЕЗОПАСНОСТИ!



УСОВЕРШЕНСТВУЙТЕ СВОЙ ТРАНСПОРТ И СВОЮ ЭКИПИРОВКУ

Установите белую фару спереди, красный фонарь или катафот – сзади, оранжевые катафоты – на педали и спицы.

Используйте защитную экипировку и средства пассивной защиты: шлем, наколенники, перчатки, налокотники, световозвращающие элементы.

ОБРАЩАЙТЕ ВНИМАНИЕ НА ЗНАКИ!



Велосипедная дорожка



Движение на велосипедах запрещено



БУДЬТЕ ПРЕДСКАЗУЕМЫ – ПОДАВАЙТЕ СИГНАЛЫ

Остановка: поднятая вверх рука.

Поворот или перестроение направо: вытянутая прямая правая рука в сторону либо вытянутая в сторону и согнутая в локте левая.

Поворот или перестроение налево: вытянутая прямая левая рука в сторону либо вытянутая в сторону и согнутая в локте правая.



ПЕРЕХОДИТЕ, А НЕ ПЕРЕЕЗЖАЙТЕ!

Перед переходом проезжей части по пешеходному переходу спешитесь с велосипеда. Посмотрите налево, затем направо и еще раз налево, убедитесь, что уступают дорогу, и только потом выходите на переход, ведя велосипед рядом с собой.



Движение велосипедистов в возрасте от 7 до 14 лет возможно по тротуарам, пешеходным, велосипедным и велопешеходным дорожкам, а также в пределах пешеходных зон.

С 14 лет: по велосипедной, велопешеходной дорожкам или полосе для велосипедистов. Если полоса и дорожки отсутствуют, то – по правому краю проезжей части или обочине. Если отсутствует все перечисленное, то – по тротуару или пешеходной дорожке.



Взрослому велосипедисту можно: перевозить детей до 7 лет на специально оборудованном месте, перевозить груз до полуметра по длине или ширине.

Велосипедисту нельзя: двигаться по автомагистралям, пользоваться мобильным телефоном без гарнитуры, ехать на велосипеде и не держаться за руль хотя бы одной рукой, поворачивать налево или разворачиваться на дорогах с трамвайным движением и на дорогах, имеющих более одной полосы для движения в данном направлении.

Федеральная целевая программа
«Повышение безопасности дорожного движения в 2013-2020 годах»



БЕЗДТП РФ



Юным велосипедистам ЗАЩИТИ СЕБЯ

Всегда используй велошлем, налокотники и наколенники. Они защитят тебя от травм в случае падений!
Носи световозвращающие элементы (жилет). Они сделают тебя заметным для других участников дорожного движения.

Будь предельно осторожен при движении в жилых зонах и во дворах. Помни, во дворах тоже ездят автомобили.
Выезжая с дворовой территории, из арки, внимательно осмотри, нет ли приближающихся автомашин.



Велосипед должен быть оборудован:

- спереди — световозвращателем и фонарём или фарой белого цвета;
- сзади — световозвращателем или фонарём красного цвета;
- с каждой боковой стороны на спицах колёс — световозвращателем оранжевого или красного цвета.

Где можно ездить на велосипеде?

| | До 7 лет | 7–14 лет | Старше 14 лет |
|---|----------|----------|---------------|
| Парки, скверы, дворы и другие закрытые от движения автотранспорта территории | | | |
| Тротуар, пешеходная дорожка | | | |
| Пешеходная зона | | | |
| Велопешеходная дорожка (на стороне для пешеходов) | | | |
| Велопешеходная дорожка (на стороне для велосипедистов) | | | |
| Велосипедная дорожка | | | |
| Полоса для велосипедистов | | | |
| Правый край проезжей части, обочина (при отсутствии велосипедной или велопешеходной дорожки, полосы для велосипедистов) | | | |

* В случае, если сопровождает велосипедиста младше 14 лет, либо при перевозке ребёнка в возрасте до 7 лет на дополнительном сиденье.

** В случае, если сопровождает велосипедиста младше 7 лет.

Запомни: если тебе нет 14 лет, выезжать на велосипеде на проезжую часть дороги НЕЛЬЗЯ!

Сигналы, подаваемые велосипедистом

Перед началом движения, поворотом и торможением подавай соответствующие сигналы рукой.
Перед любым манёвром убедись в его безопасности и не создавай помех другим участникам движения.

Поворот налево

Сигналу левого поворота соответствует вытянутая в сторону левая рука либо правая, вытянутая в сторону и согнутая под прямым углом вверх.



Сигнал торможения

Сигнал торможения подаётся поднятой вверх левой или правой рукой.



Поворот направо

Сигналу правого поворота соответствует вытянутая в сторону правая рука либо левая, вытянутая в сторону и согнутая под прямым углом вверх.



По пешеходному переходу — только пешком!

При переходе проезжей части дороги сойди с велосипеда и переходи по «зебре», ведя велосипед рядом с собой и подчиняясь правилам для пешеходов.



Держи свой велосипед в исправном состоянии.

Перед выездом проверь исправность руля, тормоза и звукового сигнала, а также хорошо ли накачаны колёса и надёжно ли закреплено сиденье. Всегда вози с собой насос и ремкомплект.

Помни: на неисправном велосипеде кататься нельзя!

ПЕШЕХОДЫ, ДВИГАЙТЕСЬ #НАВСТРЕЧУБЕЗОПАСНОСТИ!

1



ПЕШЕХОДНЫЙ ПЕРЕХОД

Переходите дорогу по пешеходным переходам.

На регулируемом переходе дождитесь разрешающего сигнала светофора и подождите 2-3 секунды.

Не выходите на переход, если разрешающий сигнал светофора мигает.

На нерегулируемом переходе убедитесь в отсутствии угрозы – посмотрите налево, затем направо и еще раз налево.

Увидев, что автомобили остановились и уступают дорогу, вы можете выходить на переход.

Не задерживайтесь на переходе.

2



СЛЕПЫЕ ЗОНЫ

Убедитесь, что припаркованное или остановившееся перед вами транспортное средство не скрывает от вас автомобиль, движущийся по соседней полосе.

3



ДВИЖЕНИЕ ПО ОБОЧИНЕ

Если нет тротуаров, пешеходных и велопешеходных дорожек или обочин, вы можете двигаться по велосипедной дорожке или идти в один ряд по краю проезжей части навстречу движению транспортных средств.

Но! Если вы ведёте рядом с собой мотоцикл, мопед или велосипед, то необходимо следовать по ходу движения



Пешеход должен двигаться по тротуарам, пешеходным или велопешеходным дорожкам, а при их отсутствии – по обочинам.



При отсутствии в зоне видимости перехода или перекрёстка разрешается переходить дорогу под прямым углом к краю проезжей части на участках без разделительной полосы и ограждений там, где она хорошо просматривается в обе стороны.

ИСПОЛЬЗУЙТЕ СВЕТОВОЗВРАЩАЮЩИЕ ЭЛЕМЕНТЫ



На одежде



На детских колясках



На сумках и рюкзаках



Федеральная целевая программа
«Повышение безопасности дорожного движения в 2013-2020 годах»



БЕЗДТП РФ



Пассивные средства защиты пешехода, пассажира, водителя



Световозвращающие элементы

Для кого?

- Для пешехода
- Для водителя велосипеда, мопеда, скутера, мотоцикла
- Для передвигающегося на самокате, роликах, гироскутере, моноколесе, сегвее
- Для водителя автомобиля

Зачем?

- Делает более заметным для водителей автотранспорта в тёмное время суток и в условиях недостаточной видимости



Наколенники, налокотники, перчатки

Для кого?

- Для водителя велосипеда
- Для передвигающегося на самокате, гироскутере, моноколесе, сегвее, роликах



Зачем?

- Защищает руки и ноги при падении или ДТП
- Уменьшает вероятность получения и снижает тяжесть травм

Детское удерживающее устройство (автолюлька, автокресло, бустер)

Для кого?

- Для пассажира автомобиля (младше 12 лет и ростом ниже 150 см)



! При установке ДУУ на переднем сиденье автомобиля **ОТКЛЮЧИТЕ** подушку безопасности!

Зачем?

- Уменьшает вероятность получения и снижает тяжесть травм при ДТП
- Позволяет спасти жизнь в случае ДТП

Шлем

Для кого?

- Для водителя велосипеда¹
- Для водителя мопеда, скутера, мотоцикла²
- Для пассажира мотоцикла²
- Для передвигающегося на самокате, гироскутере, моноколесе, сегвее, роликах¹



Зачем?

- Защищает голову при падении или ДТП
- Уменьшает вероятность получения и снижает тяжесть травм
- Позволяет спасти жизнь в случае ДТП

Ремень безопасности

Для кого?

- Для водителя автомобиля
- Для пассажира автомобиля



Зачем?

- Уменьшает вероятность получения и снижает тяжесть травм при ДТП
- Позволяет спасти жизнь в случае ДТП

Пассивные средства защиты — простой способ повысить свою безопасность на дорогах